

КРИшная ПРАВДА

ГАЗЕТА ОТ СЕВЕРО-ЗАПАДА И ДО ВОСТОКА

СЕГОДНЯ В НОМЕРЕ:

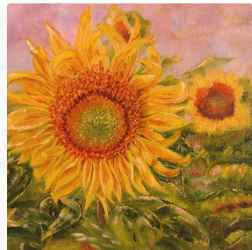
**СТРОИТЕЛЬНЫЕ НОВОСТИ
ИЮЛЯ - СТР. 2**

**ДОСТИЖЕНИЯ ТПИ
- СТР. 7**

**КУДА ШАГАЕТ
ЭКСКАВАТОР? - СТР. 9**

**ЖИВОПИСНЫЕ МЕСТА
НАШЕЙ СТРАНЫ - СТР. 10**

**НАШ «ПИКАССО ИЗ
ПЕТЕРБУРГА» - СТР. 11**



КРИшная ПРАВДА

Дирекция Северо-Запад

Объекты «Мурманского хода»:

В июле 2021 г. на Мурманском полигоне строительства выполнялись следующие строительные-монтажные работы: на **перегоне БП1340 - Лапландия** осуществляли переустройство контактной сети и строительство продольного электроснабжения, установили 41 фундамент и 41 опору контактной сети. В части СЦБ проложено 8 км кабеля под устройство АБТЦ (Автоблокировка с тональными рельсовыми цепями). Также продолжаются работы по укреплению откосов водоотводных канав матрацами РЕНО, в объеме 5000 м².

ПЕР. Б.П.1340-ЛАПЛАНДИЯ



ПЕР. ХИБИНЫ-НЕФ.ПЕСКИ



На **перегоне Хибин - Нефелиновые пески** ведутся работы по выносу инженерных коммуникаций из-под зоны строительства второго пути и сооружений ИССО. В июле установлено 26 опор, смонтировано 1,6 км подвески провода продольного электроснабжения. Также произведены работы по переустройству контактной сети, установлено 22 фундамента и 14 опор, переведено 1,8 км контактной подвески на новые консоли. Департаментом СЦБ произведена модернизация кабеля связи на перегоне, уже проложено 4 км. В части земляного полотна продолжаются работы по сооружению насыпи второго проектного пути из дренирующего грунта с послойным уплотнением и укладкой геосинтетических материалов, отсыпано 7,2 км.

По **станции Чупа** продолжается подготовка под сдачу приемо-отправочных путей. Производится отсыпка верхних слоев земляного полотна из дренирующего грунта и щебня в объеме 750 м³, выполнен монтаж водоотводных лотков - 200 м.п. Идет подготовка под удлинение прямоугольной ж/б трубы. Установлена мачта радиосвязи. Переустраиваются инженерные сети высокого и низкого напряжения.

По **объекту Кандалакша** заканчивается основной этап выполнения работ в 40 суточное «окно». Произведена модернизация земляного полотна 1,7 км существующего первого пути с сооружением насыпи из дренирующего грунта в объеме 4500 м³. Выполнено строительство железобетонной трубы. Уложено 1,5 км водоотводных лотков. Переустроена контактная сеть и сети СЦБ. В результате выполнения комплекса работ намечена передача фронта под укладку верхнего строения пути. Постепенно разворачиваются работы по новому объекту **станция Шуйская** на Петрозаводском направлении. Производится вынос устройств СЦБ и связи из-под зоны удлинения существующих станционных путей.

СТ.ЧУПА



СТ.КАНДАЛАКША



КРИшная ПРАВДА

Дирекция Северо-Запад

Объекты «Сонковского хода»:

СТ. ХВОЙНАЯ



В июле 2021 г. на Сонковском направлении выполнялись следующие строительно-монтажные работы: На **станции Хвойная** продолжается строительство здания АБК цеха эксплуатации и здания ЛПУ ШЧ. Были выполнены огнезащита металлоконструкций и возведение перегородок из газобетонных блоков в обоих зданиях. В здании АБК цеха эксплуатации было выполнено витражное остекление, установка радиаторов и монтаж ИТП, в здании ЛПУ ШЧ активно шел монтаж воздухопроводов системы вентиляции. Также было выполнено устройство земляного полотна деповских путей для передачи ДРП под укладку верхнего строения пути.



По **станции Турышкино** и **разъезду 50 км** выполнено устройство земляного полотна первого пути общей протяженностью 4,62 км и с 19 по 23 июля 2021 г. было передано ДРП для сооружения верхнего строения пути, также продолжают работы по благоустройству и строительству высокой пассажирской платформы.

РЗД. 50 КМ



СТ. МГА

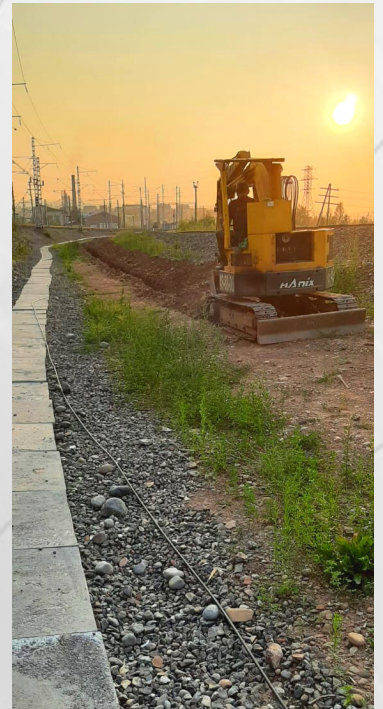


На **станции Мга** при строительстве пешеходного моста выполнялась надвига пролетного строения, установка опор контактной сети, продолжались работы по реконструкции ЭЦ-ТМ и монтаж светофоров.

КРИшная ПРАВДА

Дирекция Р-Восток

На **перегоне Киренга-Окунайский** в июле выполнялись следующие работы: переустройство электроснабжения поста КТСМ на ПК 8939+50,00 и демонтаж существующих КТП для питания КТСМ. По ВСП на первом главном пути осуществлена балластировка 200 м³ пути, перевозка щебня в объеме 234 м³ и установка 30 путевых знаков. Выполнены подготовительные работы по устройству АБ на перегоне Киренга - ПП 899 км, а именно: демонтаж 5 опор, демонтаж 6 шкафов, демонтаж 3 дроссель трансформаторов, демонтаж 6 светофоров, демонтаж 2 УКСПС, демонтаж 4 концевых муфт и демонтаж заземления. По устройствам МПЦ на ПП 899 км выполнили монтаж 1 привода. На перегоне ПП 899км - Окунайский выполнены подготовительные работы по устройству АБ, а именно: демонтаж 6 опор, демонтаж 6 шкафов, демонтаж 4 дроссель трансформаторов, демонтаж 1 путевого ящика, демонтаж 6 светофоров, демонтаж 2 УКСПС, демонтаж 4 концевых муфт и демонтаж заземления. На станции Окунайский (РЗД.) продолжаются работы на постовых устройствах по демонтажу постового оборудования. На станции Киренга смонтированы устройства ЭЦ, а именно 4 шт напольного оборудования и 5 пар изолирующих стыков.



ПЕР. УЛЬКАН-УМБЕЛЛА



ПЕР. КИРЕНГА - ОКУНАЙСКИЙ



На **перегоне Ульянов-Умбелла** в июле производили переустройство существующей контактной сети: выполнили подвеску КС в объеме 0,58 км с проверкой параметров КС, установили 10 знаков и заземлили 1,71 км, также осуществили вынос из зоны работ и возврат в рабочее положение КС на расстоянии 1,81 км. На разъезде Умбелла установили 4 опоры и 2 поперечины. По земляному полотну на были выполнены укрепительные работы по откосам, в объеме 300 м³ и устройство лестничного схода ЖБМ на ПК9355+09,40 и на ПК9372+48,30. По ВСП на станции Ульянов осуществлена балластировка первого главного пути в объеме 100 м³, а на перегоне Ульянов Умбелла в объеме 1120 м³, с выправкой 1 км пути. При строительстве устройств систем централизации и блокировки на станции Ульянов смонтирован статив релейный со штепсельными реле и 3 блоками, уложено 1,5 км кабеля. По устройствам МПЦ на станции Умбелла осуществили прокладку кабеля, в объеме 1,696 км, установили 21 светофор и 31 дроссель. В основной период строительства систем централизации и блокировки установили релейный и кроссовый стативы и уложили 10,725 км кабеля. По станции Ульянов смонтировали 2,4 км подвески КС, с проверкой параметров, а на перегоне Ульянов - Умбелла 940 м. По системам энергетики установили и подключили КТПОЛ-1,25/27,5/0,23 кВ для питания сигнальных точек.

КРИшная ПРАВДА

Дирекция Урал

В июле силами строителей Дирекции Урал на объекте **станция Екатеринбург-Сортировочный** было проведено большое 12-ти часовое «окно» по врезке стрелочного перевода № 419 в действующие пути парка ЧПП. Выполнена балластировка стрелочных переводов в парке ЧПП в объеме 500 м³. В парке ЧПФ произведена сварка 263 стыков алюминотермитным способом. Также на данном объекте закончены строительно-монтажные работы по устройствам двухсторонней парковой связи и выполнена подготовка к пуско-наладочным работам, начаты пуско-наладочные работы по устройствам транспортной безопасности, завершены работы по установке соединительных стыков, произведена укладка кабельной продукции - 200 м. На данном этапе строительства ведутся работы по благоустройству 2 тормозной позиции - выполнено 50% работ, ведутся работы по устройству перегородок мастерской, монолитные участки перекрытий - 100%. Выполнены работы по устройству Поста составителей горки на ПК 18074+31.50. Завершены работы по разделу ВС9, ВС8.

СТ. ЕКАТЕРИНБУРГ-СОРТИРОВОЧНЫЙ



На объекте **станция Верхняя Салда** строители Корпорации закончили укладку полукилометрового железобетонного лотка и начали возведение 4 зданий: поста КТСМ, двух пунктов обогрева монтеров пути и служебно-бытового комплекса! Также завершилась отсыпка больших объемов дренирующего грунта - 45 000 м³ было отсыпано нашими рабочими. Сдано земляное полотно для укладки пути № 9, № 11 и № 13 силами ДРП. За короткий промежуток времени был выполнен немалый объем работ по СЦБ - всего 12 человек разработали 250 м³ траншеи и уложили 2500 м кабеля. На станции установлено 7 дроссель-трансформаторов, 2 карликовых светофора, 3 путевых ящика и 8 комплектов изолирующих стыков. 29 июля были выполнены работы по подключению стрелочных переводов № 24, № 26 в действующую централизацию станции Верхняя Салда. По итогам работы по энергетике по объекту было смонтировано КТП - 6шт, СИП - 1000 м, кабель на подвесе - 630 м, подземных кабельных линий - 200 м.

СТ. ВЕРХНЯЯ САЛДА



КРИшная ПРАВДА

Необычное «Окно» на Урале



14 июля на Сургутском регионе Свердловской железной дороге Дирекцией Урал было проведено сложное и ответственное 4 часовое «технологическое окно» по укладке железнодорожного предохранительного тупика на 589 км перегона Юнг-Ях-Игль с применением железнодорожной техники (укладочного крана УК25/9-18 и 4 платформ УСО).

Уникальность проведения данного «окна» заключалась в том, что заявка заказчику ДКРС Тюмень на проведение работ, выход техники, закрытие перегона, производство работ и открытие перегона после успешно выполненных работ – все это проводилось строителями ООО «Корпорация Р-Индустрия». В обычном порядке «окна» проводятся под руководством баланса держателя, но в этом случае ПЧ-31 выступали как сопровождающие от Дирекции Инфраструктуры.

Важно отметить, что подписание ППР на производство работ по укладке тупика на Сургутском регионе производилось одним из первых по новой программе. Сам технологический процесс был разработан с учетом определенных трудностей, связанных с земляным полотном. Подготовка земли проводилась в 2018 году, но за данный период произошла деформация земли, что привело к усложненным условиям укладки рельсошпальной решетки и к дополнительным затратам по времени. В производстве работ принимали участие 4 монтера пути, машинист ХДВ, 2 машиниста УК 25-9/18, мастер УК 25-9/18, дорожный мастер ДВСП. Общее руководство работ от подписания ППР до укладки последнего звена, грамотно осуществлялось начальником участка ДВСП Скоробогатовым А.Ю. В тоже время мастер Стыжных А.В. принимал активное участие в сопутствующих работах при укладке рельсошпальной решетки до окончания полного объема работ.

Дополнительные сложности заключались в отсутствии подъездов для доставки материалов, инструмента, людских ресурсов, а также в применении нестандартных решений при укладке сбрасывающей стрелки № 6. Так, запрет закрепления платформы в «окно» на путевом посту привел к дополнительным маневрам и погрузке сбрасывающей стрелки в собранном виде на укладочный кран. Однако, не смотря на все сложности «окна» при производстве работ, движение на перегоне Юнг-Ях – Игль не прерывалось, и все поезда следовали по разработанному графику.

В пределах Свердловской железной дороги частными строительными компаниями подобные работы со строительной железнодорожной техникой никогда не проводились. Нельзя не отметить тот факт, что работники станций, ограничивающих перегон, были удивлены профессионализмом и компетенцией руководителей Корпорации, состоянием железнодорожной техники. Проведение строительных работ в нештатной ситуации хорошо раскрывает техническую и информационную оснащенность структурных подразделений компании.

КРИшная ПРАВДА

Успехи ТрансПроектИндустрии

Рады сообщить, что 06 июля по итогам проверки ФАУ «Главгосэкспертиза России», получено второе положительное заключение по проектно-сметной документации, разработанной нашим проектным институтом «ТрансПроектИндустрия» по объекту: **«Станция Соликамск II Свердловской железной дороги. Удлинение приемо-отправочных путей»**, первое заключение ранее получено 25 июня. Курирует данный объект главный инженер проекта - Колтаков Антон Васильевич.

Реализация данного проекта была осложнена наличием двух собственников на одной станции, в связи с чем работы описанные в задании направлены на переустройство практически всех существующих инженерных сетей объекта, при этом одним из ключевых условий, поставленных нашим Заказчиком - ДКРС Тюмень, было разделение в процессе реконструкции балансовой принадлежности между собственниками, конечно сделать это нужно было без ущерба производительности и без нарушения процесса эксплуатации. Коллектив ТПИ успешно справился с этой сложной задачей!



Так же хочется отметить еще одно ключевое событие в жизни института, это окончание этапа по разработке и прохождению экспертизы по проекту **«Приморский универсально-перегрузочный комплекс»**.

В объем наших работ по данному объекту входило три этапа:

- «Реконструкция а/д 41А-082 «Зеленогорск-Приморск-Выборг» на участке км 72-км 74 с устройством примыкания к объектам инфраструктуры ООО «Приморский УПК»,
- «Реконструкция станции Приморск Октябрьской дороги в связи с примыканием пути необщего пользования ООО «Приморский УПК»,
- «Приморский универсально-перегрузочный комплекс».

По первым двум проектам положительные заключения ГАУ «Управление Государственной экспертизы Ленинградской области» получены 17 февраля и 2 апреля, курирует данные объекты главный инженер проекта - Ширченко Анна Юрьевна.

По третьему проекту получено заключение ФАУ «Главгосэкспертиза России» 9 июля, курирует данный объект главный инженер проекта - Абаканович Максима Евгеньевича.



Важно отметить, что хоть наш институт является «молодым» (недавно отметили три года), но все заключения получены с первого раза! Хотим поблагодарить всех сотрудников института за личный вклад в получении этого результата и пожелать не сбавлять темпы и дальше радовать нас своими успехами.

За прошедшие полгода это уже пятое положительное заключение! Поздравляем!

КРИшная ПРАВДА

Студенты на строительных объектах Корпорации

Сегодня мы расскажем про команду из 25 молодых строителей из Петербурга (а в следующем номере поговорим о студентах Востока) в возрасте 19-23 лет, которые трудятся на объекте Сонковского направления, на станции Хвойная. Это студенты из Санкт-Петербургского политехнического университета (СПбПУ) и Санкт-Петербургского государственного университета (СПбГУ) второго и третьего курсов.

Нам удалось пообщаться с Евгением - старшим в студенческом отряде и узнать как проходят их трудовые будни.

- Евгений, расскажите расскажите чем занимаетесь на объекте?

- На данный момент участвуем в строительстве зданий пескоснабжения, ЛПУ ШЧ, АБК и шумозащитных экранов.

- В вашей дружной команде есть девушки, на каких видах работ они задействованы?

- Да, их пятеро, в основном занимаются отделочными видами работ, уже закончили красить шумозащитные экраны и сейчас приступили к покраске элементов здания ЛПУ ШЧ. Мужская часть коллектива в свою очередь забрала фронт работ, связанных с энергетикой - это протягивание через колодцы спецкабелей для систем пожарной и охранной сигнализации. Также совместно участвуем в устройстве и зашивке перегородок ГКЛ здания АБК, сейчас там работаем уже на третьем этаже. Еще копаем, вяжем каркасы, заливаем подбетонку - в общем скучать не приходится.



- Почему именно «Корпорация Р-Индустрия?»

- Дело в том, что это не первый наш опыт работы в строительстве. Ранее мы работали на северных объектах в Салехарде, но там не понравилось однотипность работ, мы только копали и все. А хочется получить профессиональный опыт по разным видам работ в стройке, что в полной мере осуществимо в Корпорации. Здесь огромное количество разнообразной техники и материалов, с которыми мы полностью взаимодействуем. К примеру некоторые из наших сокурсников впервые видели и работали с циркуляркой и другими инструментами.

- Вы здесь работаете и живете, что с бытовыми условиями, все ли устраивает?

- Да, все вполне устраивает. Кормят очень вкусно и в остальном бытовые условия приятно удивили, есть все необходимое, единственное - бывают перебои с подачей воды, но это мелочи по сравнению с Салехардом. Еще хотелось бы подчеркнуть нормальное отношение со стороны управляющего строительного персонала: прорабы, мастера, начальники участка помогают во всех вопросах, подсказывают и направляют, если что-то не получается.

- Чем занимаетесь в свободное от работы время?

- Играем в футбол, купаемся на речке. Один раз даже соорудили плот из пустых бутылок и катались на нем чуть ли не до 5 часов утра, было весело!

- Какие планы после выпуска? Готовы вернуться в Корпорацию?

- На самом деле есть такие мысли. У нас выпускаются специалисты от проектировщиков до строителей разного профиля. Поэтому скорей всего да, у вас интересно строить и есть чему поучиться молодому поколению.

- Спасибо Вам за интересную беседу, приходите к нам работать!

- И Вам спасибо, обязательно!

КРИшная ПРАВДА

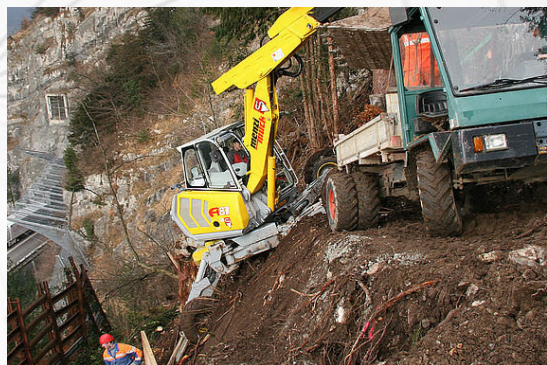
Шагающий Экскаватор «Паук»

Сегодня хотим познакомить вас с уникальной техникой, землеройной машиной для работы на труднодоступных горных склонах и в водоемах. Благодаря оригинальной конструкции, когда каждая из четырех «ног» с колесом может совершать горизонтальные и вертикальные движения независимо от трех остальных, получила прозвище «экскаватор-паук». В движении такая техника кроме колес, опор и лап использует для передвижения еще и стрелу – отсюда и схожесть машины с многоногим насекомым. Такой экскаватор способен карабкаться по горам, преодолевая подъемы до 45°, и работать на озерах и реках с глубиной водоема до 4,5 м. Впечатляет, не правда ли?

Родиной такой техники стала Швейцария, именно там инженер-изобретатель Эдвин Эрнст Мензи совместно с группой соратников стал создателем шагающих экскаваторов. Первый уникальный экскаватор-паук Menzi Muck с компактными габаритами и идеально рассчитанным центром тяжести появился в 1966 г. Существенно отличаясь от обычного строительного оборудования, эта машина быстро стала популярной при проведении земляных работ на горных склонах, куда обычная спецтехника просто не могла добраться своим ходом. Первые два экземпляра Menzi Muck 2500 еще не оснащались регулируемыми ногами, дополнительными колесами и телескопической стрелой, но именно эта модель экскаваторов дала толчок развитию целого направления нового вида техники.

В наши дни компания Menzi Muck продолжает производство экскаваторов-пауков. В линейке завода на сегодняшний день 8 моделей шагающих экскаваторов массой от 2000 до 12 300 кг, с глубиной копания до 4,7 м. Для большей устойчивости при работе машины оборудуются прочными выдвигаемыми опорами и гидравлическим приводом. Просторная кабина обеспечивает оператору безопасность и полный контроль во всех ситуациях, сама кабина вращается на 360°, стрела с телескопическим выдвижением располагается впереди. У новых моделей Menzi Muck цилиндр стрелы расположен горизонтально в центральной части. Кинематика машины оптимальна для работы в ближнем радиусе при минимальном радиусе поворота с максимальным выдвижением стрелы.

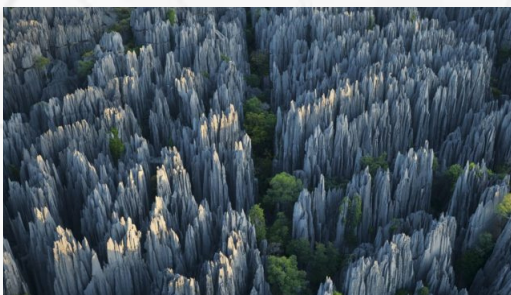
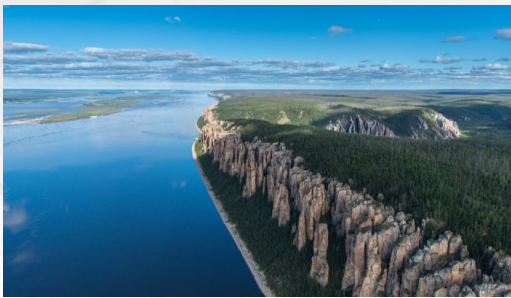
Шагающие экскаваторы-пауки независимо от изготовителя схожи между собой по принципу движения. Уникальными элементами конструкции машины являются заменяющие передний и задний мосты подвижные балки, к которым крепятся полуоси колес. Таким образом, колеса независимо друг от друга могут быть установлены в самое разнообразное положение. Подобное конструкторское решение позволяет экскаватору работать на сильно пересеченной местности с самым сложным микрорельефом.



Благодаря своим уникальным характеристикам экскаваторы-пауки нашли применение на многих стройплощадках по всему миру. В России они работают на строительстве объектов в Сочи, обслуживают метрополитен Санкт-Петербурга, помогают МЧС Краснодарского края в труднодоступных горных районах, их применяют для очистки лесных, болотистых массивов в Калининграде, они очищают берега каналов и рек в Ростовской области. Остается надеяться, что несмотря на редкость такой техники на российских просторах ее количество будет увеличиваться, а в будущем выпуск экскаваторов-пауков сможет заинтересовать и отечественных машиностроителей.

КРИшная ПРАВДА

Красивые места России - Ленские столбы



Лето близится к концу и если Вы еще не были в отпуске и не определились, где отдохнуть, то наша новая рубрика непременно поможет в этом вопросе. Здесь мы будем публиковать красивые места России, на которые каждому гражданину РФ стоит обратить внимание. И начнем с Ленских столбов...

Это чудо природы сформировалось из известняка под воздействием суровых климатических условий Якутии, образовав вертикально вытянутые скалы причудливой формы высотой от ста до двухсот метров.

Тянется каменный лес вдоль Лены на протяжении сорока километров, при этом скалы находятся довольно-таки близко друг от друга, а наиболее плотно расположены между селом Петровское и речными островами Тит-Ары. Горы, образовавшие Ленские столбы, начали формироваться около 550 млн. лет назад на месте плескавшегося здесь когда-то неглубокого моря. Исчезло оно после того, как стала подниматься Сибирская платформа, формируя сложенные из известняка скалистые образования, разломы и речные долины. При этом на форму гор повлияла эрозия, в частности - выветривание, которое длилось долго, до тех пор, пока 400 тыс. лет назад и не был сформирован этот диковинный каменный лес.

Очевидцы утверждают: особенно чарующе Ленские столбы выглядят на рассвете, когда напоминают средневековый дворец из легенды, а благодаря протекающей у подножья реки всё это выглядит в несколько раз больше и величавее. А вот на закате вид скал несколько зловещий и похож на замок злого дракона. Интересно, что на склонах скал Ленских столбов было обнаружено немало пещер, рисунков древних людей, а также найдены орудия труда. На территории национального парка были выявлены останки мамонтов, носорогов, бизонов, а в обломках горных пород - окаменелости вымерших морских членистоногих трилобитов, живших более 200 млн. лет назад.

Природный парк «Ленские столбы», имеет огромную территорию - 81 тыс. га, а протяжённость вдоль реки Лена составляет 220 км. Также на его территории, расположены ещё три природных объекта, охраняемых ЮНЕСКО: Буотамские столбы, Синские столбы, Тукуланы. Климат на территории парка резко континентальный и очень контрастный. Зимой температура воздуха опускается ниже -36°C и длится она около шести месяцев, летом эти показатели могут составлять от $+20^{\circ}\text{C}$ до $+40^{\circ}\text{C}$.

Находятся Ленские столбы, а вместе с ним и одноимённый национальный природный парк на территории России, в Республике Саха, в Хангаласском районе (улусе) Якутии, на правом берегу Лены (на географической карте мира точное местонахождение можно вычислить по следующим координатам: $61^{\circ} 7' 45.48''$ с. ш., $127^{\circ} 31' 4.8''$ в. д.).

Как добраться из Москвы: на перелёт до Якутска уйдёт около семи часов (чтобы оказаться в этом городе, нужно перелететь через всю Сибирь). Чтобы добраться до Ленских столбов из столицы Якутии, можно воспользоваться катером или теплоходом (в среднем, на дорогу уйдёт около двенадцати часов). Куда двигаться дальше, подскажут местные жители, проведут экскурсии и укажут на карте интересные места.

КРИшная ПРАВДА

Давайте знакомиться!

ТЕЛЕШ НАТАЛИЯ ВЛАДИЛЕНОВНА - РУКОВОДИТЕЛЬ СЕКРЕТАРИАТА ДИРЕКЦИИ СПБ, СТАЖ РАБОТЫ В КОРПОРАЦИИ - 1 ГОД



- Наталия, здравствуйте! Рады приветствовать Вас на необъятных просторах нашей «КРИшной Правды»! Расскажите, как давно работаете в Корпорации и что привело в компанию?

- Добрый день! 4 августа будет ровно год как я тружусь в ООО «Корпорация Р-Индустрия» в должности руководителя секретариата. До этого моя трудовая деятельность была в обособленном подразделении ООО «ОСК 1520», ну а после слияния двух железнодорожных гигантов оказалась уже в Корпорации.

- Что больше всего нравится в компании и чего бы хотелось добавить?

- Нравится дружный коллектив и впечатляют масштабы стройки. Нравится, что у нашей строительной компании всегда виден результат работы будь то новые построенные «с нуля» объекты или реконструкция давних.

- Что хотели бы предложить для корпоративного духа организации?

- Хотелось бы видеть побольше мероприятий, настроенных на совместный отдых для развития корпоративного духа.

- Расскажите про свою специфику работы. К примеру, часто бывает, что вдруг неожиданно появляется потребность в автомобиле с водителем, каким образом Вы всегда находите авто? Это какая-то магия?

- Магия?! Если только твоя собственная! (смеется) Просто ты всегда сам выбираешь время, когда есть свободный водитель и машина. Иногда приходится что-то переносить и состыковывать, выстраивать очередность, совмещать. Это как пазл, который в основном складывается.

- Чем занимаетесь в свободное время? Есть ли какие-нибудь увлечения?

- У меня психологическое образование и эта сфера по-прежнему осталась в области моих интересов. При наличии свободного времени и вдохновения я пишу стихи и рисую картины. Хотелось бы иметь в сутках более, чем 24 часа на творчество, тогда бы все успевала.

- Удавалось ли хоть раз поучаствовать в картинных выставках? Или открыть небольшой магазин-галерею?

- Профессионального образования по живописи у меня нет, о чем я жалею. В выставках не участвовала, но периодически заказы на картины появляются. Зарисовки и задумки на будущее тоже есть, в общем все это можно назвать пока что любительским уровнем.

- С искусством понятно, а что с поэзией? Питер - культурная столица и здесь проходят поэтические вечера, участвовали в таких?

- Да, я слышана, может быть когда-нибудь и отважусь сходить. На данный момент я просто зарегистрирована на сайте «Проза.ру», где иногда выкладываю свои произведения.

- Пара слов о семье, поделитесь?

- Моя семья - это мама, взрослая самостоятельная дочка, 16-летний сын. Все наше семейство творческое, с нами, как правило, не соскучишься. У меня очень активная мама, особенно летом на даче. У дочки явный талант к словесному творчеству, а сын находится в активном поиске себя.

- В такой веселой компании отпуск проходит более, чем интересно? Где обычно отдыхаете, может поделитесь с нашим читателем красивыми местами из путешествий?



КРИшная ПРАВДА

Давайте знакомиться!

- Меня вдохновляет природа, я очень люблю море и горы! Крым, Северный Кавказ, особенно Кабардино-Балкария, Северная Осетия. Это удивительно красивые и живописные места, способные наполнить вдохновением и прибавить сил для новых дел. Мне очень нравятся поездки на машине, из-за ощущения свободы перемещения. Предпочитаю активный отдых, люблю кататься на горных лыжах и нахожусь в стадии освоения сноуборда. Ради интереса опробовала его на Эльбрусе и осталась в восторге.

- **Интересные случаи из жизни – работы? Бывали такие?**

- В моей жизни много интересных случаев и странных стечений обстоятельств. Чего только стоит искупаться в горной реке и не уплыть в неизвестном направлении, остановиться в палатке на расстоянии нескольких метров от обрыва над морем и утром обнаружить, что из палатки выйти весьма проблематично, так как один колышек уже висит в воздухе.

- **Ничего себе! Что ни отпуск, то приключение?**

- Ну да, можно сказать и так.

- **Время приветов и пожеланий для коллег!**

- Каждое утро на своем рабочем посту я делаю это лично. Всех приветствую, желаю хорошего, доброго дня.

- **Кого бы вы хотели увидеть в рубрике знакомств в следующем номере?**

- Интересно было бы и дальше знакомиться со всеми сотрудниками Корпорации (Санкт-Петербурга, Екатеринбурга, Иркутска). Продолжайте в том же духе.

- **Пожелания для наших читателей?**

- Здоровья и ощущение вкуса жизни! Каждый день! Несмотря ни на что! Чтобы, ложась спать, можно было сказать: «Какой замечательный был сегодня день!» и, просыпаясь утром, чувствовать радость от того, что целый день впереди, и можно мечтать, строить планы, любить, добиваться своих целей. Корпорации пожелаю дальнейшего процветания и множества новых интересных проектов!

- **Спасибо, за интервью, Наталия, желаем творческих успехов и карьерного роста! До новых встреч!**

- Спасибо Вам за приглашение! Было приятно пообщаться в свободном формате и раскрыть себя с творческой стороны! До свидания!



«Я слышу музыку, я чувствую её...
Она меня касается "руками"...
Я вижу музыку не ногами, а снами,
Которые приходят наяву...

Вновь тайны расплетая бахромой,
Я улываю в красочные дали.
Так нежно звуки вскользь все
поменяли
И растопили неба синеву.

Меня биохимию под ритмы,
Снося преграды жесткие ума,
Сердечным шелком нашего тепла
все строгие из нас изгонит гимны.

Задышится бескрайней чистотой,
В груди броня обид легко растает
И, каждый, озаренный этим светом
знает,
Что чудеса творятся добротой,

Открытым сердцем, ясным взглядом
И своевременно, без колебаний,
Другому поданной рукой...



«КРИшная правда» выражает благодарность Заместителю ГД по МТО Рустамханову В.В. за оказание помощи в работе статьи со статьей по студентам на Хвойной. Мы желаем всем прекрасного настроения! Ваши пожелания и комментарии отправляйте нам к на почту: hr@r-industria.ru, все рассмотрим, прочитаем и учтем! До свидания и до новых встреч!