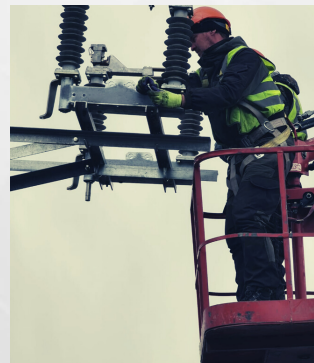


КРИшная ПРАВДА

ГАЗЕТА ОТ СЕВЕРО-ЗАПАДА И ДО ВОСТОКА



СЕГОДНЯ В НОМЕРЕ:

СТРОЙКА ПОЛНЫМ ХОДОМ – СТР. 2

ГУБЕРНАТОР НА ВЕРХНЕЙ САЛДЕ – СТР. 5

ЧТО КУПИТЬ НА P-ВОСТОЧНЫЙ РУБЛЬ? – СТР. 7

ДОМОЙ НА ЛИЧНОМ ПАРОВОЗЕ – СТР. 9

КТО ПОКОРЕЯЕТ ЭЛЬБРУС НА РАТРАКЕ? – СТР. 10

КРИшная ПРАВДА

Дирекция Северо-Запад

Объекты «Мурманского хода»:

На объекте **БП.1340-Лапландия** в мае выполнялись следующие работы: разработка траншеи, укладка ПНД трубки 3,1 км и кабеля АБТЦ 1,5 км, завоз дренирующего грунта в земляное полотно на перегоне 2562 м³, установлено 39 фундаментов опор контактной сети, а также выполнен демонтаж 4 существующих опор. Также ведётся активное строительство поста ЭЦ на станции Оленегорск. Силами подрядной организации производится монтаж металлоконструкций и огнезащиты.

ПЕР. Б.П.1340-ЛАПЛАНДИЯ



СТ. ЧУПА



На объекте **Кандалакша** ведутся работы в технологическое «окно» продолжительностью 45 суток по вырезке щебеночного балласта, по отсыпке земляного полотна из дренирующего грунта. Также производилась установка опор контактной сети. Велись работы по устройству площадки на новый парк из щебня, по отсыпке технологической дороги с вырезкой слабых грунтов, по выпилу просеки под укладку кабеля РЦС - 9000 м².

На станции Чупа производились работы по зачистке существующей водоотводной канавы, по разработке траншеи и устройству основания из щебня, по устройству водоотводных лотков - 48 п.м. Также велись работы по выносу устройств СЦБ и по переустройству кабеля связи ОАО «РЖД». Выполнен монтаж фундамента КТП №1.

Объекты «Сонковского хода»:

На объекте **Хвойная** выполнялись работы по реконструкции существующей котельной. В помещении АБК производилась обварка балок, грунтовка колонн, был произведен монтаж профиля перегородок - 830 м². На посту встречи поездов велись работы по монтажу фундаментной плиты, металлоконструкций, поликарбоната. Производился монтаж лотков водоотвода - 3322 п.м. с отсыпкой основания щебнем. На островной платформе - монтаж блоков ФБС, а также гидроизоляция битумной мастикой и уплотнение основания виброплитой. Выполнена установка ШЗЭ - 2615 м², велись работу по благоустройству.

На объекте Мга, Пешеходный переход производился монтаж блока ПС Б4 в проектное положение на стапель и продолжались работы по продольной надвигке объединенных блоков ПС Б1, Б2, Б3 на 11,7м. Продолжаются работы по реконструкции ЭЦ-ЕМ на станции Мга, блок-поста 5 км, ст. Сологубовка.

По направлению Мга, Путепровод выполнялись работы по устройству участков переходной жесткости: укладка композитного материала - 529 м², укладка георешетки - 5114 м², укладка геотекстиля - 564 м². Продолжались работы по монтажу панелей и стоек ШЗЭ - 2553 м².

СТ. МГА



СТ. ХВОЙНАЯ



КРИшная ПРАВДА

Дирекция Р-Восток

ПЕР. НЕБЕЛЬ – МАРИКТА



На перегоне Небель – Марикта в мае производились работы по устройству железобетонных водоотводных лотков – 56 метров на станции Небель. При строительстве железобетонного моста на ПК 8532+08,45 строители Дирекции «Р-Восток» приступили к устройству тротуаров, водоотвода с пролётных строений. При строительстве железобетонного моста на ПК 8567+01,10 продолжили устройство пролетных строений, также была выполнена половина объема работ по обустройству металлического моста на ПК8620+07,20. При устройстве автоматики и телемеханики на перегоне Небель – Марикта была произведена установка следующего оборудования: 27 светофоров, 5 релейных шкафов, 6 путевых ящиков, 4 батарейных шкафа и проложено 200 метров кабеля, произведено заземление оборудования.



На перегоне **Бирея – Киренга** в мае выполнены работы по устройству каменной наброски в размере – 374,65 м³ и балластировка пути – 340 м³. Велись работы по сборке рельсошпальной решетки 2 главного пути (нечетная горловина) – 245,4 метра. При устройстве автоматики и телемеханики на перегоне произведена установка стыков, изолирующих – 10 пар стыков и заземление. При устройстве СЦБ на станции Киренга производилась установка 6 стыков изолирующих пар, установка соединителей рельсовых – 158 штук, установку столбика СЭК – 20 штук, устройство стрелочного электропривода – 5 штук. Так же продолжалось подключение к контактной сети, автотрансформаторному пункту на ПК 8771+83,00.

На станции **Мегет** выполнялся демонтаж стыков изолирующих в пути и снятие соединителей – 6 пар стыков, установка стыков изолирующих в пути – 3 пары, установка соединителей рельсовых – 350 штук. При устройстве контактной сети строители смонтировали – 4 штуки изоляторов, выполнили демонтаж несущего троса и контактного провода – 400 метров. При устройстве воздухопроводной сети была произведена установка желобов железобетонных под путями длиной – 13 метров, произвели устройство воздухопроводов при диаметре труб до 50 мм – 87 м, при диаметре труб до 32 мм – 40 м, пневматическая очистка стрелок – 40 штук.

ПЕР. БИРЕЯ – КИРЕНГА



СТ. МЕГЕТ

На станции **Байроновка** в мае производился монтаж напольного кабеля – 448 метров, заглубление существующего кабеля – 60 метров, при устройстве релейно-процессорной централизации на станции Байроновка.

СТ. БАЙРОНОВКА



КРИшная ПРАВДА

Дирекция Урал

СТ. ЕКАТЕРИНБУРГ-СОРТИРОВОЧНЫЙ



На объекте **Екатеринбург-Сортировочный** в мае сотрудники Корпорации продолжили фронт общестроительных работ и уложили 20 м³ кирпичной кладки стен здания «Мастерские для ремонта замедлителей». Закончены работы по переустройству водопровода, смонтировано - 10 м³ трубопровода, также произведено включение в существующую систему, выполнено переключение пневмопочты. Начаты работы по благоустройству тормозных позиций - 50 м², в четном парке формирования. Смонтирован модуль - горочный пост составителей для работников ЖД, продолжены работы по воздухообеспечению вагонных замедлителей. Начаты работы по устройству пневматической обдувки стрелочных переводов. Завершено устройство ливневой канализации - 15 м³ трубопровода.

Начались работы по установке датчиков скорости в парке ЧПФ и монтажу устройств закрепления составов, а также продолжают работы по прокладке системы АСКИН* - 0,5 км кабеля. По вновь построенным зданиям - «Гараж транспортных средств», «Табельная ШЧ» и «Ангар для ремонта замедлителей» продолжают работы по монтажу электропроводки. Продолжается укладка рельсошпальной решетки, так в мае уложено - 1,1 км пути, выполнена балластировка в объеме 3000 м³. Выполнена укладка стрелочного перевода № 104, продолжается выправка стрелочных переводов, ведутся работы по сварке рельсов АЛТС в парке ЧПФ, в мае месяце сварено 343 стыка.

СТ. ВЕРХНЯЯ САЛДА



На объекте **Верхняя Салда** выполнялись работы по установке мачты радиосвязи, также были завершены работы по устройству оснований под комплектную трансформаторную подстанцию, производился монтаж воздушных линий электропередачи 0,4кВ и 10кВ. В мае уложен 1,36 км магистрального кабеля связи, установлен 1 кабельный колодец связи, продолжают работы по укладке кабеля СЦБ. Производилась отсыпка земляного полотна - завезено 14 000 м³, также в объеме 3000 м³ был вывезен срезанный грунт. Начались работы по монтажу водоотводных лотков, в мае смонтировано - 100 шт. Продолжалось устройство буронабивных свай для шумозащитных экранов, забетонировано - 60 свай.

По направлению **Пермь-Соликамск** завершены работы по устройству земляного полотна, общим объемом с начала строительства - 3000 м³, в мае - 150 м³. Выполнены работы по регулировке контактной сети и монтажу устройств СЦБ, всего демонтировано и смонтировано - 669 единиц оборудования по станции Дивья. Выполнено переключение данной станции 24-25 мая. По станциям Кухтым и Тихая завершены работы по устройству земляного полотна, общим объемом 9500 м³, в мае - 500 м³. Ведутся заключительные работы по подготовке станций Кухтым, Тихая и Боковая к переключению, запланированному на июнь. По всем станциям данного направления развернуты работы по устройству земляного полотна - 2000 м³, контактной сети и энергетике - 21 км кабеля и прокладке кабелей и монтажу устройств СЦБ и связи в объеме 15 км.

АСКИН - система контроля, предназначенная для автоматизации технологических процессов, связанных со списыванием, распознаванием инвентарных номеров грузовых вагонов прибывающих и отправляющихся поездов, формирования справки о прошедшем составе

ПЕРМЬ - СОЛИКАМСК



КРИшная ПРАВДА

Губернатор посетил объект Верхняя Салда

Губернатор Свердловской области Евгений Куйвашев дал старт строительству нового завода по производству железнодорожных колес «Аллегро» на площадке особой экономической зоны «Титановая долина» в Верхней Салде.

«Сегодня для всех нас знаменательный и важный день. Мы даем старт крупнейшему инвестпроекту – строительству колесопрокатного стана. Минувший 2020 год стал серьезным испытанием для региона, для всей страны. Мы выстояли, смогли преодолеть все трудности. В прошлом году в Свердловской области было запущено 80 новых производств.

И эта работа продолжается. Свидетельство тому – сегодняшнее событие. Создание рабочих мест в промышленности влечет за собой повышение наших компетенций и создание сотен рабочих мест в смежных отраслях», – сказал Евгений Куйвашев.

Реализацией проекта занимается компания «Аллегро», созданная на паритетных началах ЕВРАЗом и промышленной группой РЕЙЛ СЕРВИС. Завод разместится на участке в 11 гектаров. В 2022 году на промышленную площадку начнет поступать первое технологическое оборудование. Старт производства намечен на конец 2022 – начало 2023 года.

«Реализация проекта идет по графику, и это очень важно, ведь открытие нового предприятия не только обеспечит потребности наших партнеров и клиентов в качественном транспортном прокате, но и поспособствует созданию новых рабочих мест, развитию особой экономической зоны и региона в целом», – сказал Денис Новоженов. В возведение завода будет вложено порядка 16 миллиардов рублей, мощность предприятия – 200 тысяч колес в год с возможностью увеличения до 300 тысяч. В рамках проекта планируется создать более 400 новых рабочих мест.



«Недавно мы расширили партнерство с ЕВРАЗом и заключили долгосрочный контракт на поставку железнодорожных колес для наших вагоноремонтных компаний. Я рад, что еще до окончания строительства нового завода мы можем полностью обеспечить потребности наших предприятий за счет продукции ЕВРАЗ НТМК», – отметил Сергей Гущин.

Новое производство построят с применением передовых технологий и оборудования. Предприятие будет работать в связке с ЕВРАЗ НТМК. Из Нижнего Тагила будет поставляться стальная заготовка. В ходе визита на площадку особой экономической зоны Евгений Куйвашев дал высокую оценку строительству железнодорожной инфраструктуры, в том числе и силами **ООО «Корпорация Р-Индустрия»** – путей, станций и контейнерной площадки в рамках концессионного соглашения, подписанного между правительством Свердловской области и РЖД.

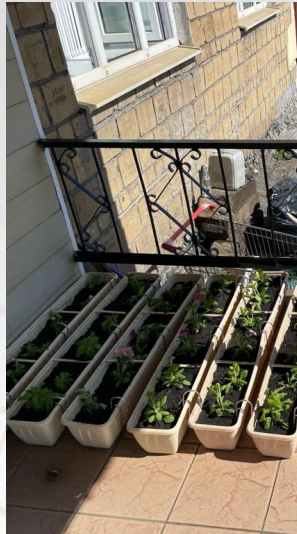
По словам начальника свердловской ЖД Ивана Колесникова, строительство идет опережающими темпами. «Площадка, на которой мы сейчас находимся, позволит реализовывать самые современные и востребованные транспортно-логистические технологии. В частности, будет построена контейнерная площадка и инфраструктура для работы с 20, 40 и 45-футовыми контейнерами, так называемыми, «морскими». И эта площадка, расположенная далеко от побережья, позволяет обеспечивать мультимодальную логистику в сторону Европы и Юго-Восточной Азии. Площадка спроектирована мощностью 500 тысяч тонн грузов в год с возможностью увеличения до полутора миллиона тонн», – сказал Иван Колесников.



КРИшная ПРАВДА

МИР! ТРУД! МАЙ! в Дирекции Урал

7 мая в Дирекции Урал день начался с запланированного ежегодного субботника. Сотрудники Дирекции поделились на зоны уборки (кто-то наводил чистоту в кабинетах, кто-то на территории базы) и приступили к наведению порядков. В итоге, к обеду все запланированные работы были выполнены и территория базы засияла, в прямом смысле новыми красками. Чистый асфальт, окрашенные перила, посаженные цветы, кустарники и деревья - все это сверкало на солнце, благо в этот день выдалась прекрасная погода.



Пока одни наводили порядок и занимались благоустройством территории, другие приступили к приготовлению вкуснейшего обеда.

Когда закончился этап уборки сотрудники Дирекции Урал накрыли большой общий стол, под открытым небом и приступили к обеденному перерыву с праздничной программой. На мероприятии были конкурсы на ловкость, скорость и силу, также присутствовали танцевальные номера и песни под гитару.



Самой важной составляющей праздника посвященного Дню Весны и Труда стало награждение заслуженных работников трудовыми вымпелами. Поздравляем всех с заслуженными наградами!



КРИшная ПРАВДА

Юбилей Дирекции Р-Восток - 5 лет!



Самым долгожданным событием мая стал пятилетний юбилей Дирекции Р-Восток. Уже с самого утра, 21 мая на входе в офис красовались фотографии сотрудников в пятилетнем возрасте, тем самым шуточно подчеркивая юбилей. Затем все навести порядок на своих рабочих местах и отправились в ресторан «Рокс», где их уже ожидали организаторы и ведущий с динамичной программой, приуроченной также к Дню Весны и Труда.

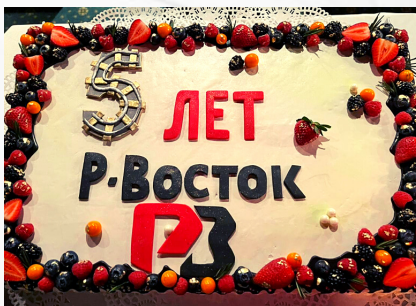
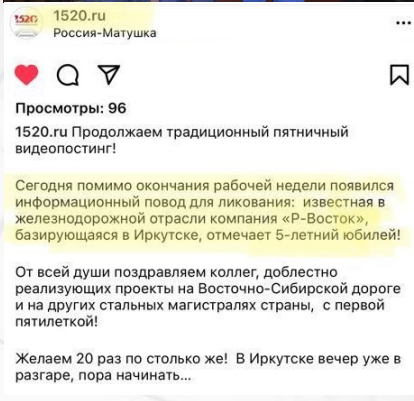
Началось мероприятие со знакомой нам торжественной клятвы и демонстрации Переходящего Трудового Знамени, которым уже скоро наградят самое эффективное и ударное подразделение компании. Каждому из сотрудников был вручен памятный значок ООО «Р-Восток», отличившихся работников наградили вымпелами и брендированными кепками Корпорации за высокие показатели и достижения.



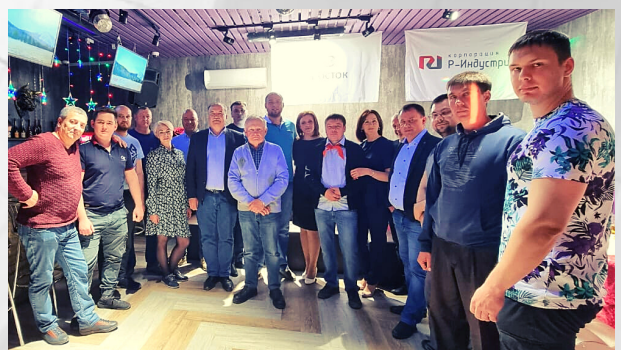
Особой наградой был отмечен начальник ПТО Нестеренко Алексей Владимирович, ему вручили Кубок «За преданность компании» за долгие годы службы и продуктивное выполнение поставленных задач и планов.

После открытия праздника сотрудники были приглашены за праздничный стол, за которым прошла викторина на знание истории, структуры и жизни «Р-Востока». Дальше были танцы, конкурсы и бесконечные поздравления. Очень приятно было получить поздравление от наших коллег из «ОСК 1520».

За викторину, конкурсы, тосты, поздравления и любую другую активность на мероприятии все награждались специально напечатанной фирменной валютой - «Р-Восточным рублем»! При чем деньги были не шуточными и на них действительно можно было купить ценные брендированные призы - термкружки «Р-Восток». Ну и конечно же самым сладким и долгожданным гостем программы стал фирменный торт компании, который отлично завершил праздничный вечер!



Этот знаковый день не мог закончиться просто так и коллеги из иркутского офиса передали праздничную эстафету на проект «БАМ-Запад». Помимо позитивного видеопоздравления из офиса сотрудников БАМа ждала приятная атмосфера ресторана, а также первомайская атрибутика с наградами и фирменными значками организации.



КРИшная ПРАВДА

Что такое «Лаборатория» и для чего она нужна?

Постоянный контроль качества строительства обеспечивает экономичность строительного процесса и долговечность строительных сооружений. Снижение качества вызывает увеличение стоимости проекта, эксплуатационных расходов, которые обеспечивают техническое состояние строительного сооружения во время его эксплуатации. В некоторых случаях недостаточное качество строительного объекта может привести к возникновению аварийных ситуаций!

Для избегания появления дефектов и, в конечном итоге повышения надежности строительных объектов, в нашей компании организована строительная лаборатория, перед которой ставится задача контролировать качество строительных материалов и конструкций, а также контроль работ в ходе выполнения этапов строительства. Для этого проводятся лабораторные испытания, благодаря которым на строящихся объектах своевременно выявляются дефекты и принимаются меры к их устранению. Кроме того, эксперты строительной лаборатории участвуют в подготовке документов, которые оформляют при сдаче каждого этапа строительства или целого объекта.

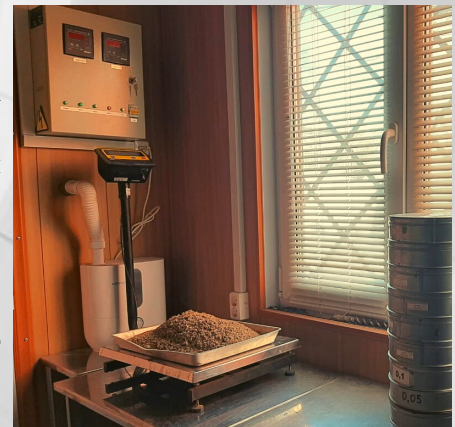


Все лабораторные изыскания проводятся максимально точно и на должном уровне, для таких исследований наша лаборатория имеет 1 собственное помещение и 1 лабораторный пост, которые оснащены всем необходимым оборудованием. Также в штате компании состоят начальник лаборатории - Сагиева Динара Джемильевна и 4 инженера-лаборанта. Техническое оснащение и грамотные специалисты обеспечивают проведение физических и механических испытаний отобранных для исследования образцов. В лабораторных условиях исследуется состав и физические свойства грунтов, строительных смесей, бетона, щебня, ЩПГС, качество уплотнения земляного полотна. Наша аккредитованная лаборатория в своей утвержденной области проводит испытания по более чем 90 методикам испытаний. В настоящий момент лабораторные испытания представляют собой комплекс работ, которые можно разделить на входные, текущие и приемочные.

Входной контроль осуществляется непосредственно при приеме строительных материалов и конструкций в момент их поставки на строительный участок. При этом все элементы оцениваются визуально и инструментально на их соответствие требованиям проектной документации и строительным нормам. Это позволяет на ранней стадии выявить некачественные материалы, не допустить их использования, и сэкономить средства.



Текущие лабораторные испытания проводятся на каждом этапе строительных работ. При этом проводятся неразрушающие методы контроля и отбираются пробы для их последующего испытания в лабораторных условиях. Во время приемочных работ специалисты строительной лаборатории проверяют соответствие выполненных работ требованиям строительных норм и проектной документации.



КРИшная ПРАВДА

Железная дорога имени Чилина!



Узкоколейки внесли огромный вклад в развитие промышленности нашей страны, это были целые предприятия, со своей инфраструктурой, коллективами, поселками и они всегда примыкали к большим станциям обычных железных дорог. На этих дорогах интенсивно велись грузовые и пассажирские перевозки, а для многих жителей отдаленных поселков и деревень России, они стали просто, дорогой жизни, которыми являются и по сей день. Узкоколейные железные дороги (УЖД)* не столь надежны в эксплуатации, как стандартные, но они не нуждаются в насыпях, и, следовательно, их проще и дешевле строить.

Тема узкоколейки интересна и необъятна, и к ней мы еще вернемся в последующих выпусках, а сегодня познакомим Вас с одним чудо-изобретателем...

Инженер из Санкт-Петербурга Павел Чилин с детства мечтал о железной дороге, но построить ее у него получилось только на пенсии. А до этого он окончил институт приборостроения, затем работал по специальности и занимался производством музыкальных инструментов - органов. Когда Чилины переехали в Ленинградскую область и купили там участок, Павел задумался, что, видимо, вот и пришло время осуществить свою мечту. Теперь у него по участку проложена настоящая железная дорога, по которой ходят собственноручно сделанный паровоз и несколько вагонов. Но, чтобы сделать все это, у него ушло целых одиннадцать лет.

Железная дорога на участке стала не просто игрушкой, а настоящей помощницей по хозяйству - приусадебный участок у Чилиных большой, то и дело требуется перевезти инструменты или материалы. «Нужно было возить грунт, поднять берег. Вот я строил дорогу и вагонетками развозил грунт по участку, сначала вручную - по железной дороге можно было везти большой груз.



По ровному участку паровоз может сдвинуть тонну, в отличие от садовой тачки», - сказал он. Павел строил дорогу из подручных материалов - что-то пришлось покупать, некоторые элементы удалось выменять в пунктах приема металлолома на ненужное железо. Сейчас длина всех путей - около 330 метров: десять стрелочных переводов, одно пересечение и три разворота. Ширина колеи - 300 миллиметров. Первоначально подвижной состав дороги Чилина ограничивался одной небольшой вагонеткой.



Затем Чилин решил собрать мотовоз. «У него был двигатель от скутера с невыносимым звуком, потом мне товарищ привез мотоблок, и мы поставили этот мотор. Получилась хорошая тяга», - рассказал он. Паровоз, как рассказал Чилин, сейчас весит порядка 800-900 кг и способен разогнаться до скорости около 30 километров в час.

Гостей у Чилиных с запуском паровоза и правда становится все больше - многие, особенно дети, хотят посмотреть на машину и прокатиться на ней, однако пока, по словам Чилина, предпочтение отдают тем, кому «не просто прикольно, а действительно интересно». «Денег не берем принципиально, а вот предложить захватить с собой дровишек можем - машина прожорливая», - рассказал Павел.

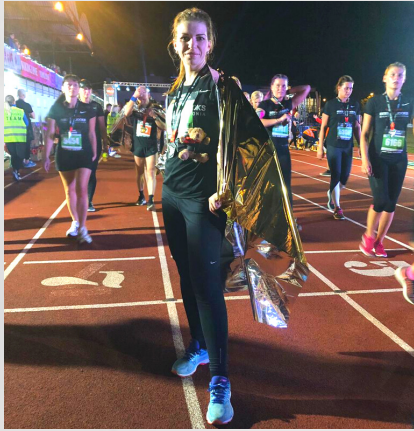
Эксперименты с паровой тягой у Терехова и Чилина на паровозе не закончились - они собрали еще и небольшой катер с паровым двигателем и уже успешно испытали его на водоеме. Еще Павел мечтает расширить свою дорогу, однако для этого пока нет участка. По словам Чилина, он готов расширить участок и сделать туристическую линию, однако пока предлагает не забегать вперед. «Думаю насчет этого, но осторожно. Технология отработана, она понятна», - заключил инженер.

*УЖД - Узкоколейная железная дорога - железная дорога облегченного типа с шириной колеи меньше стандартной (на отечественной железной дороге 1520 мм).

КРИшная ПРАВДА

Давайте знакомиться!

ШИРЧЕНКО АННА ЮРЬЕВНА - ГЛАВНЫЙ ИНЖЕНЕР ПРОЕКТА ТПИ, СТАЖ - 2,8 ГОДА

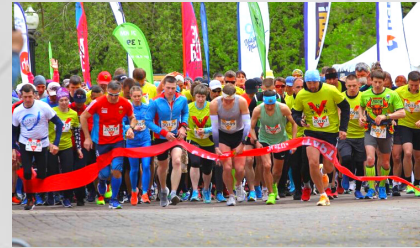


- Здравствуйте, Анна!
 - Добрый день!
 - Рады приветствовать Вас в нашей рубрике! Как давно работаете в организации?

- В компании «ТрансПроектИндустрия» я работаю практически с момента ее основания. Трудоустроилась на должность заместителя главного инженерного проекта, а с июня 2020 года назначена на должность главного инженера проекта. За год работы в должности ГИПа прошла государственную экспертизу и получила положительные заключения по двум объектами: реконструкция участка Приморского шоссе в Выборгском районе Ленинградской области и реконструкция железнодорожной станции Приморск.

- Где Вы работали до того как устроились в ТПИ?

- В ТПИ я пришла вместе со своими коллегами, наша команда инженеров-проектировщиков начала формироваться еще в 2012 году в компании «М-Проект», с 2018 года команда ООО «М-Проект» успешно продолжает свою профессиональную деятельность в сфере проектирования объектов транспортной инфраструктуры в компании ООО «ТрансПроектИндустрия».



- Расскажите, Анна, за что цените свою работу и что Вам больше всего нравится в ТПИ? Может быть хотелось что-нибудь добавить в организацию или что-то улучшить?

- Мне нравятся интересные комплексные объекты, их широкая география (ведь мы работаем по всей России), работа в команде единомышленников и нацеленность на результат. Хотелось бы пожелать дальнейшего роста компании, участия в крупных проектах и усиления наших рядов новыми специалистами, для возможности распределения большого объема работ.

- Как проводите свободное время, есть ли у Вас какое-нибудь хобби?

- Мне нравится активно проводить свободное время. Люблю горные лыжи, велосипед, увлекаюсь бегом. Я не спортсмен, но активно принимаю участие в любительских забегах, это дает возможность почувствовать эмоции настоящих соревнований. На финише все участники таких мероприятий получают памятные медали. У меня их не так мало и привезены они из разных городов и даже стран.

- Получается Вы спортсмен-путешественник?

- Выходит, что так(улыбается).

- Какая Ваша самая заветная мечта, Анна?

- Для меня важно заниматься любимым делом и получать моральное удовлетворение от работы. Соответственно одна из мечт - это реализация всех наших проектов таким образом, чтобы потом все испытывали чувство гордости за свои объекты. Наверное, как и многим из нас, не помешало бы иметь чуть больше свободного времени на свои увлечения, и надеюсь мне когда-нибудь удастся достичь еще одной мечты - пробежать марафон на большую дистанцию.

- Как проводите отпуск? В каких уголках нашей страны побывали?

- Мне нравится проводить отпуск в движении, самый лучший вариант это отдых на горнолыжном курорте, всем любителям горных лыж советую обязательно покататься на склонах Эльбруса. Мне довелось подняться на самую высокую и доступную точку для катания - «Приют 11». Канатная дорога заканчивается раньше, на станции «Мир», а дальше лыжников отвозит ратрак*. С этой точки открываются самые незабываемые виды на вершины Большого Кавказского хребта.

*Ратрак - специальное транспортное средство на гусеничном ходу, используемое для подготовки горнолыжных склонов и лыжных трасс.



КРИшная ПРАВДА

Давайте знакомиться!

- **Какие интересные истории случались с Вами в жизни?**

- Одна из последних - это необычное мероприятие. 15 мая в городе-курорте Анапа в рамках фестиваля «Amorefest» прошел первый в России «Винный марафон». Маршрут проходил через набережную, парки и скверы города, а также по виноградникам Гай-Кодзора. На пунктах питания все участники по желанию могли не только попить воды и подкрепиться фруктами, но и продегустировать вино. На это отважились конечно только самые выносливые спортсмены. Организаторы фестиваля сумели создать настоящую атмосферу праздника, а я зарядилась позитивом, ну и конечно же пополнила копилку моих личных достижений новой медалью.

- **Какие пожелания хотите оставить для наших читателей?**

- Быть активными, целеустремленными. Не останавливаться на достигнутом и не бояться ставить высокие цели.

- **У вас такая насыщенная жизнь в сфере спорта, может быть есть идеи или пожелания для развития корпоративного духа организации?**

- В КРИ многие сотрудники ведут активный образ жизни, увлекаются спортом. Мне кажется, было бы здорово принять участие корпоративной командой в каком-нибудь забеге. Кстати, в Петербурге этим летом пройдет несколько масштабных стартов. Так 17 июля, например, состоится международный марафон «Белые ночи».

- **Какой совет дадите начинающим спортсменам?**

- Бег доступен почти каждому, не требует особой подготовки или оборудования, самое главное - это начать. Пусть первые пробежки будут 1-2 км в комфортном темпе. Можно также присоединиться и к бесплатным групповым тренировкам на свежем воздухе, в теплый период года они проходят в разных районах города. А еще как начинающим, так и более подготовленным спортсменам всегда интересно придумывать разные маршруты для своих пробежек.

- Спасибо большое, Анна, за такое спортивное интервью, удачи Вам на всех фронтах!

- И Вам! На самом деле это интересный формат знакомства сотрудников со всех регионов!



«КРИшная правда» желает всем отличного настроения! Все предложения и комментарии отправляйте на почту: hr@r-industria.ru, мы обязательно все рассмотрим, прочитаем и учтем! До свидания и до новых встреч!